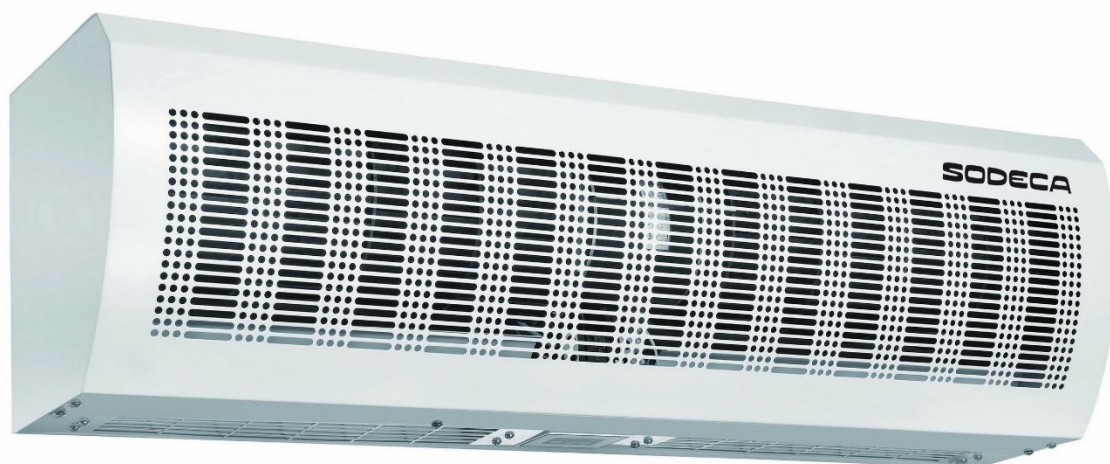


ECONOMIC



Manual del Usuario
User Manual

Fig. 1

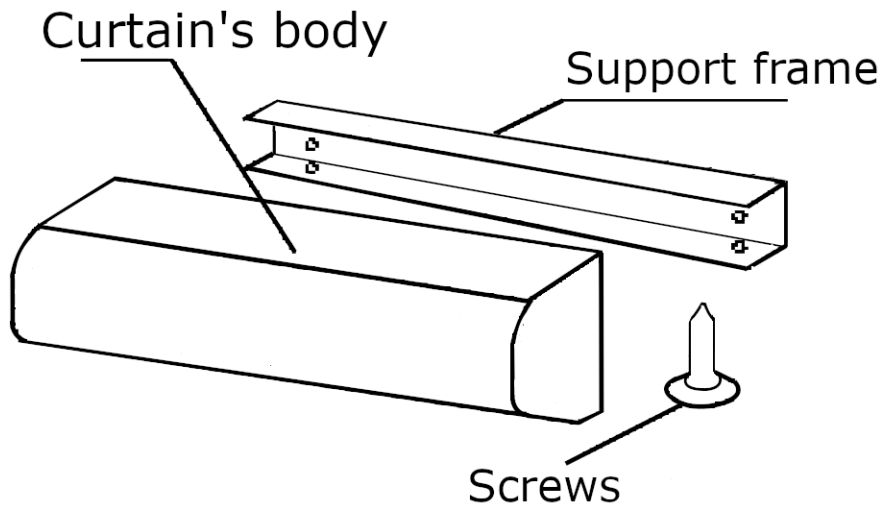


Fig. 2

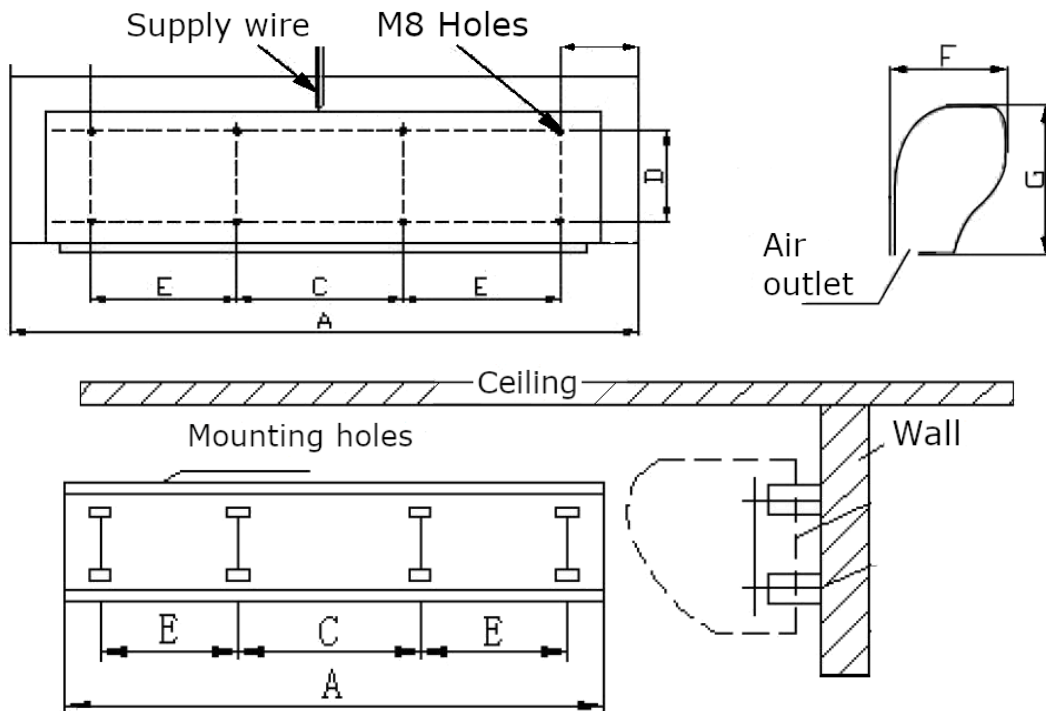


Fig.3

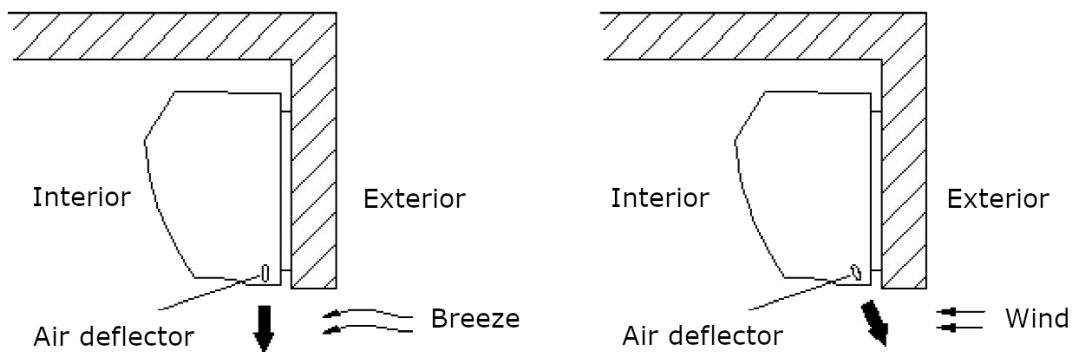


Fig. 4 - ENVIRONMENTAL ELECTRIC SCHEME

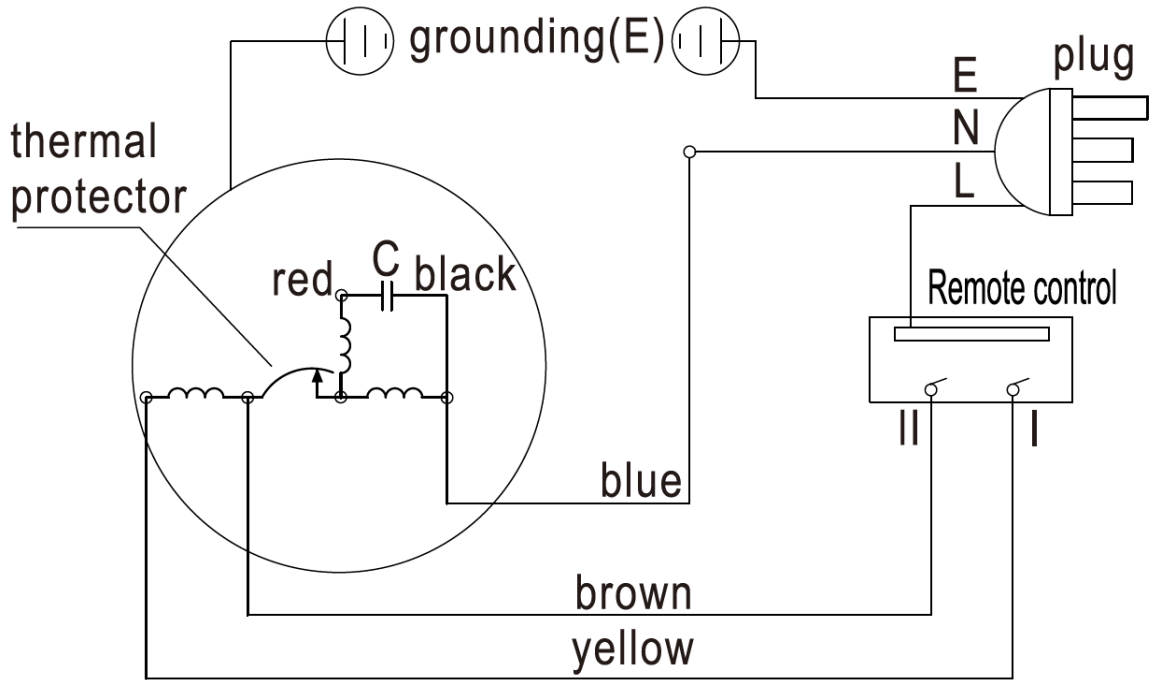


Fig. 5 - ELECTRIC 230V ELECTRIC SCHEME

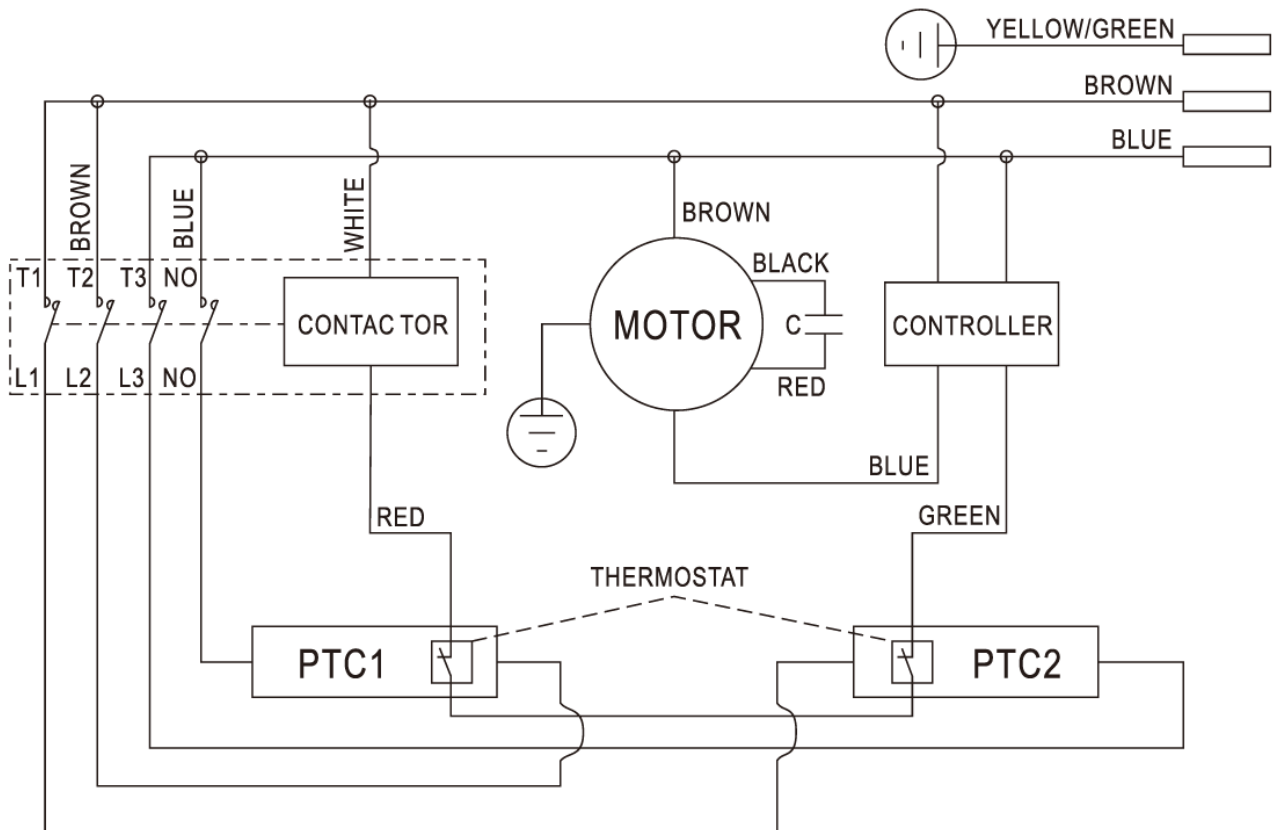


Fig. 6 - ELECTRIC 400V ELECTRIC SCHEME

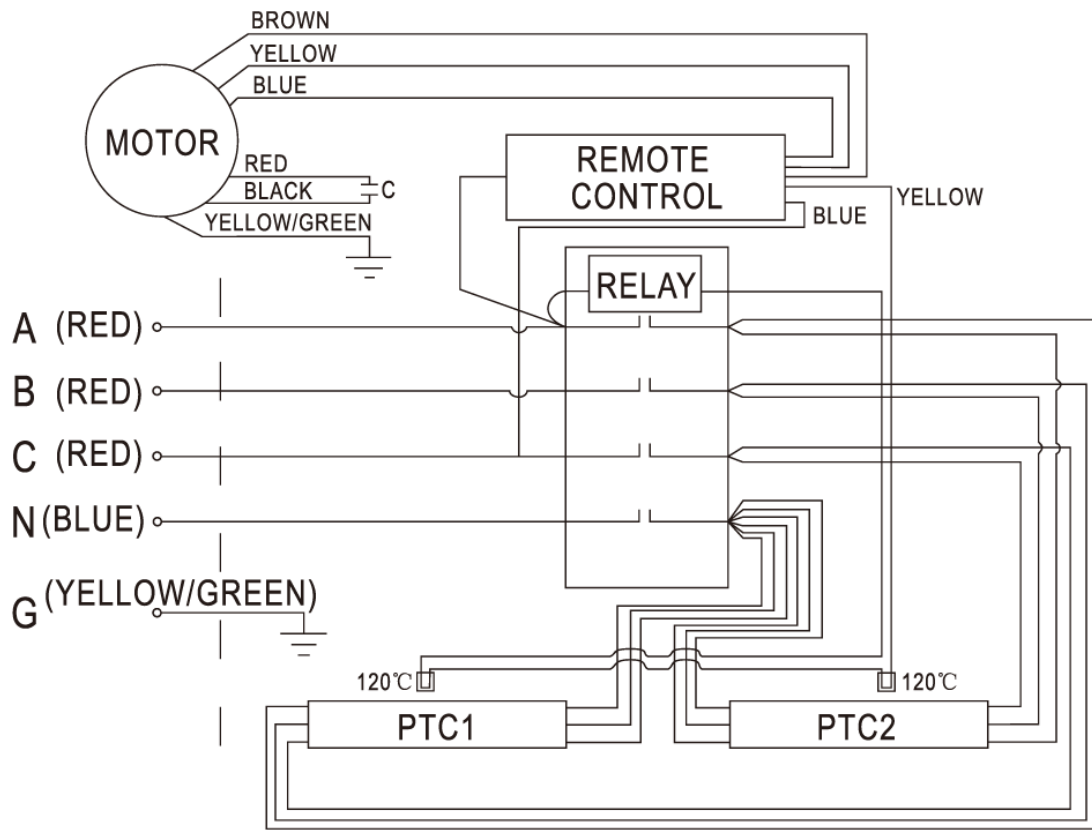


Fig. 7

Technical characteristics

50Hz

Model	Height door (m)	Maximum airflow (m ³ /h)	Irradiated NPS dB(A)	Heat power (kW)	Battery voltage (V)	Battery current (A)	Fan voltage (V)	Fan current (A)	Weight (Kg)
AC-09-S	3	1780	43	-	-	-	1x230	0,65	13
AC-10-S	3	1980	43	-	-	-	1x230	0,72	13,8
AC-15-S	3	2970	46	-	-	-	1x230	0,95	19,7
AC-09-E	2.5	1000	45	3,5	1x230	15.2	1x230	0,65	16
AC-10-E	2.5	1100	45	4,0	1x230	19	1x230	0,72	17
AC-15-E	2.5	1800	47	5,5	3x400	8.3	1x230	0,95	25,9
AC-20-E	2.5	2400	51	10	3x400	16	1x230	1,38	32

60Hz

Model	Height door (m)	Maximum airflow (m ³ /h)	Irradiated NPS dB(A)	Heat power (kW)	Battery voltage (V)	Battery current (A)	Fan voltage (V)	Fan current (A)	Weight (Kg)
AC-09-S	3	1870	45	-	-	-	1x230	0,65	13
AC-10-S	3	2080	46	-	-	-	1x230	0,72	13,8
AC-15-S	3	3120	48	-	-	-	1x230	0,95	19,7
AC-09-E	2.5	1200	47	3,5	1x230	15.2	1x230	0,65	16
AC-10-E	2.5	1380	48	4,0	1x230	19	1x230	0,72	17
AC-15-E	2.5	2160	49	5,5	3x400	8.3	1x230	0,95	25,9
AC-20-E	2.5	2880	53	10	3x400	16	1x230	1,38	32

1. Inicio

Todos los ventiladores **SODECA**, en adelante *el fabricante*, así como la línea completa de accesorios, han sido fabricados bajo los estándares más rigurosos de procesos de producción, sistemas y aseguramiento de calidad. Su estructura de proyecto, ensayos, fabricación y control, está configurada de acuerdo con las normativas de la EU y muy particularmente en lo referente a las normas de seguridad vigentes.

Los materiales empleados y los componentes normalizados que integran nuestros ventiladores, están dentro de los mismos estándares y amparados, cuando así se requiere, por los certificados de calidad correspondiente.

El Manual Original ha sido redactado en Idioma Español

El fabricante, se reserva el derecho a modificaciones sin previo aviso

Toda la documentación contenida en este manual es propiedad del fabricante y está prohibida su reproducción total o parcial.

2. Definición de producto

ECONOMIC: Cortinas de aire económicas para pequeños recintos comerciales.

IMPORTANTE: Producto no apto para su uso en atmosferas explosivas o seguridad de incendios, para transportar aire que contenga mezclas de vapores de productos químicos, hollín, grasas, gérmenes, o cualquier otro producto que pueda dañar el equipo.

3. Información general

- Verificar siempre los productos recepcionados.
- Después de desembalar el equipo debe comprobarse que no tiene desperfectos. Nunca se deben instalar productos dañados.
- No usar este equipo para propósitos distintos para los cuales fue diseñado, solo debe operar en las condiciones citadas en este manual.
- En caso de defecto o mal funcionamiento, se debe informar al representante autorizado, describiendo el problema, a fin de coordinar su devolución o posible reparación.
- Antes de poner en marcha el equipo, es necesario asegurarse que se han leído las instrucciones de seguridad e instalación de este documento y de todos los elementos utilizados.
- En caso de no ser desembalado inmediatamente después de recibirlo, el producto debe ser guardado en un lugar seco y a resguardo, con una temperatura ambiente de +5°C a +40°C y una humedad relativa de hasta 80%.
- Si el producto fue transportado a temperaturas menores a 0°C, luego de desembalarlo dejarlo sin encender al menos 2 horas en condiciones operativas antes de encenderlo. Esto permitirá que la temperatura en el interior del equipo se estabilice.

4. Transporte, almacenamiento y manipulación

- Sujetar siempre el equipo por los puntos previstos. No levantar por los cables de alimentación, cajas de bornes y bocas de impulsión o aspiración.
- Antes de la instalación almacene los equipos en lugar seco, limpio, y resguardado de las inclemencias del tiempo.



5. Seguridad

- No desmontar ni modificar el equipo. Esto puede ser perjudicial para el equipo o incluso ser causa de accidentes.
- No debe introducirse ningún objeto o dedos en las rejillas protectoras de las bocas. Si fuera así, desconectar inmediatamente la alimentación del equipo.
- Nunca utilice un cable de alimentación si este está dañado.
- No opere el equipo si está instalado de forma forzada sobre una superficie curvada o inestable.
- No efectuar operaciones de inspección o mantenimiento del equipo sin antes asegurarse de:
 - Haberlo desconectado de su acometida eléctrica.
 - Que todos sus elementos estén en reposo.
- No debe operarse el equipo sin que haya sido correctamente instalado y protegidas las bocas de aspiración e impulsión, en caso necesario.

Las diferentes Series de Cortinas de aire *del fabricante*, han sido diseñados y fabricados teniendo en cuenta la particularidad de Eliminación de Riesgo, para cumplir las condiciones de Seguridad Integrada.

Cuando su configuración y proceso de fabricación lo permiten, *el fabricante* incorpora directamente los dispositivos de seguridad más adecuados. Si por sus condiciones de montaje o aplicación, ello no es posible en su origen, se dispone de todos los accesorios adicionales de Seguridad, para que sean implementados en el momento de su Instalación antes de la entrada en servicio.

6. Instalación

La instalación sólo debe ser realizada por personal calificado, familiarizado con la instalación, supervisión y mantenimiento de este tipo de equipos, usando las herramientas adecuadas.

Mecánica

- La fijación del equipo debe ser firme para asegurar una operación segura.
- La cortina debe instalarse en una superficie plana y sólida, de forma que quede libre de vibraciones que puedan producir ruido.
- Instalar la cortina en el lado interior de la habitación
- Para proceder con la fijación de la cortina a la pared:
 - Debe instalarse primero el marco de sujeción (**Fig.1**).
 - Realizar los agujeros en la pared siguiendo el esquema de la **figura 2**, y atornillar el marco de sujeción a la pared.
 - Fijar la cortina al marco de sujeción.
 - Ajustar los deflectores para un ajuste óptimo de la dirección del flujo del aire (**Fig.3**).
- Respetar la altura máxima de la instalación. De lo contrario, la eficacia de la cortina se verá reducida.
- La altura entre el suelo y la salida de aire de la cortina, no debe ser inferior a 2,3m.
- La salida de aire de la cortina siempre debe quedar en la parte inferior de la misma, soplando hacia abajo.
- Escoger el tipo y número de cortinas de forma que el ancho total de las mismas sea superior al ancho de la apertura a cubrir + 40 mm.
- La distancia entre la parte superior de la cortina y el techo, no debe ser inferior a 30mm.
- Utilizar un nivel para nivelar la cortina respecto al suelo.

Eléctrica

- Asegúrese que el equipo está conectado a la fuente de alimentación de acuerdo con las indicaciones del esquema de conexión de este documento (**Fig.4, 5 y 6**).
- Seleccione un cable de alimentación con una sección acorde con la intensidad del equipo.
- Es necesario conectar un elemento de protección externo (relé, magneto térmico o fusible), según el reglamento vigente.
- Debe conectarse la toma de tierra del equipo.
- Los esquemas eléctricos del producto priman sobre los presentados en este manual.

Puesta en marcha

- Realice las siguientes comprobaciones antes de poner el aparato en funcionamiento:
 - Que la cortina esté firmemente sujeta a la pared
 - Que no haya quedado suciedad, objetos o herramientas que puedan dañar la unidad
- Después de poner en marcha el equipo, es necesario asegurarse que el motor está girando correctamente, sin vibraciones y no provoca ruidos fuera de lo normal.
- Es necesario comprobar que el consumo real del motor no excede a lo indicado en la etiqueta del equipo y éste no sufre calentamiento excesivo.
- No debe conmutar el encendido de forma intermitente, de modo que se pueda dañar el bobinado del motor o el aislamiento debido a sobrecalentamiento.

7. Mantenimiento

El mantenimiento debe llevarse a cabo por personal calificado.

- El fabricante recomienda la revisión y limpieza a fondo de la cortina de aire después de seis meses de funcionamiento.
- La turbina debe ser limpiada con precaución con el fin de no afectar el equilibrado de la misma.
- No se aconseja el uso de aire comprimido, limpiadores químicos o sustancias agresivas que puedan dañar al equipo.
- Si alguna pieza tiene que ser sustituida, consulte con el distribuidor.

8. Eliminación

La eliminación descuidada del equipo o realizada de forma negligente puede causar contaminación. El proceso de supresión debe ser realizado cumpliendo con las normativas aplicadas en cada país.

9. Garantía

El uso incorrecto del equipo y de las instrucciones contenidas en este manual puede suponer la anulación de la garantía.

1. Introduction

All fans produced by **SODECA**, hereinafter *the manufacturer*, and the full line of accessories, have been manufactured under the most rigorous standards of quality assurance, systems and production processes.

Their project, testing, manufacture and control structure has been configured in line with EU standards and regulations, especially as regarding current safety standards.

The materials used in our fans, and the standardised components of which they are made meet the same standards and, when so required, are backed up by the corresponding quality certificates.

The Original Manual was written in Spanish

The manufacturer reserves the right to make modifications without prior notice

All the documentation in this manual is the property of the manufacturer, and its total or partial reproduction is prohibited.

2. Product Definition

ECONOMIC: Economical air curtains, for small commercial premises

IMPORTANT: Product not suitable for transporting air containing mixtures of chemical substance, gases, soot, grease, germs, or any other substance that may damage the equipment.

3. General Information

- Always check the products received.
- After unpacking the equipment, it must be checked to make sure that it is not damaged. Damaged products must never be installed.
- This equipment must not be used for purposes other than those for which it was designed; It must only operate under the conditions described in this manual.
- In the event of a defect or malfunction, this must be reported to the authorized representative, with a description of the problem, in order to coordinate its return or possible repair.
- Before starting up the equipment, it is important to ensure that the safety and installation instructions in this document have been read.
- If you do not unpack the curtain immediately after delivery, it must be stored in a dry indoor environment with an ambient temperature between +5°C and +40°C and relative humidity up to 80%
- If the curtain has been transported at temperatures below 0°C, it will be necessary to let it sit for at least 2 hours under normal operating conditions after unpacking, without turning it on. This will allow the air curtain's interior temperature to stabilise.

4. Transportation, storage and handling

Always hold the equipment at the points provided for this. Do not lift it by the electrical cables, connection boxes, or the air inlet or outlet.

Before installation, store the equipment in a clean, dry place, protected from inclement weather.

5. Safety

- Do not disassemble or modify the equipment. This could negatively affect the equipment or even cause accidents.
- Do not put your fingers or any objects into the protective grilles on ducts, inlets or outlets. If this were to occur, immediately disconnect the equipment's power supply.
- Never use a damaged power cable.
- Do not operate the equipment if it has been forcibly installed on a curved or unstable surface.
- Do not perform equipment inspection or maintenance without first checking the following:
 - That the equipment has been disconnected from the electrical supply and the safety switch is locked.
 - That all its components are at rest.
- The equipment must not be operated unless it has been properly installed and the inlet and outlet have been protected, if necessary.

In designing and manufacturing the various Series of *the manufacturer's* Air Curtains, Hazard Elimination has been taken into account, in order to meet the conditions for Integrated Safety.

When their configuration and manufacturing processes permit this, *the manufacturer* directly incorporates the most appropriate Safety Devices. If the conditions for installation or use mean that these devices cannot be incorporated at source, all additional safety accessories are available for implementation when the equipment is installed and before it is put into service.

6. Installation

This equipment may only be installed by a qualified technician who is familiar with the installation, monitoring and maintenance of this type of equipment, and uses suitable tools.

Mechanical

- To ensure safe operation, the equipment must be firmly fixed.
- The curtain must be installed on a flat, solid vertical surface, so that the curtain remains free of vibrations that could produce noise.
- Install the curtain on the interior side of the room.
- To secure the curtain to the wall:
 - The support frame (**Fig.1**) must be installed first.
 - Make holes in the wall following the diagram in **figure 2**, and screw the support frame to the wall.
 - Secure the curtain to the support frame
 - Adjust the deflectors (**Fig.3**) to optimize the airflow direction.
- Adhere to the maximum installation height. Otherwise, the efficiency of the curtain will be diminished.
- The air outlet of the curtain should always remain on the lower part of the same, blowing downward.
- Choose the type and number of curtain so that the total width of the same exceeds the width of the opening to be covered + 40 mm.
- The distance between the upper part of the curtain and the ceiling should be no less than 30 mm.
- Use a spirit level to bring the curtain level with the floor.

Electrical

- Check if the equipment is connected to the power source in accordance with the instructions on the connection diagram in this document (**Fig.4, 5 and 6**).
- Select a power cable with a suitable cross-section for the current used by the equipment.
- An external protective component must be connected (a relay, magneto-thermal protection system or fuse), in accordance with current regulations.
- The equipment's earth connection must be connected.
- The electrical schematics on the product take priority over those presented in this manual.

Start-up

- After starting up the motor, it is important to check that the motor is turning correctly, without vibrations or unusual noises.
- Carry out the following checks prior to operating the device
 - Check that the air curtain is firmly secured to the wall
 - Check that there is no dirt, objects or tools on the unit, which could cause it harm.
- A check must be made to ensure that the motor's actual power consumption does not exceed the level stated on the equipment's label and that it does not heat up excessively.
- The machine must not be switched on and off intermittently, as this could damage the winding of the motor or the insulation, due to overheating.

7. Maintenance

Maintenance must be performed by qualified technicians.

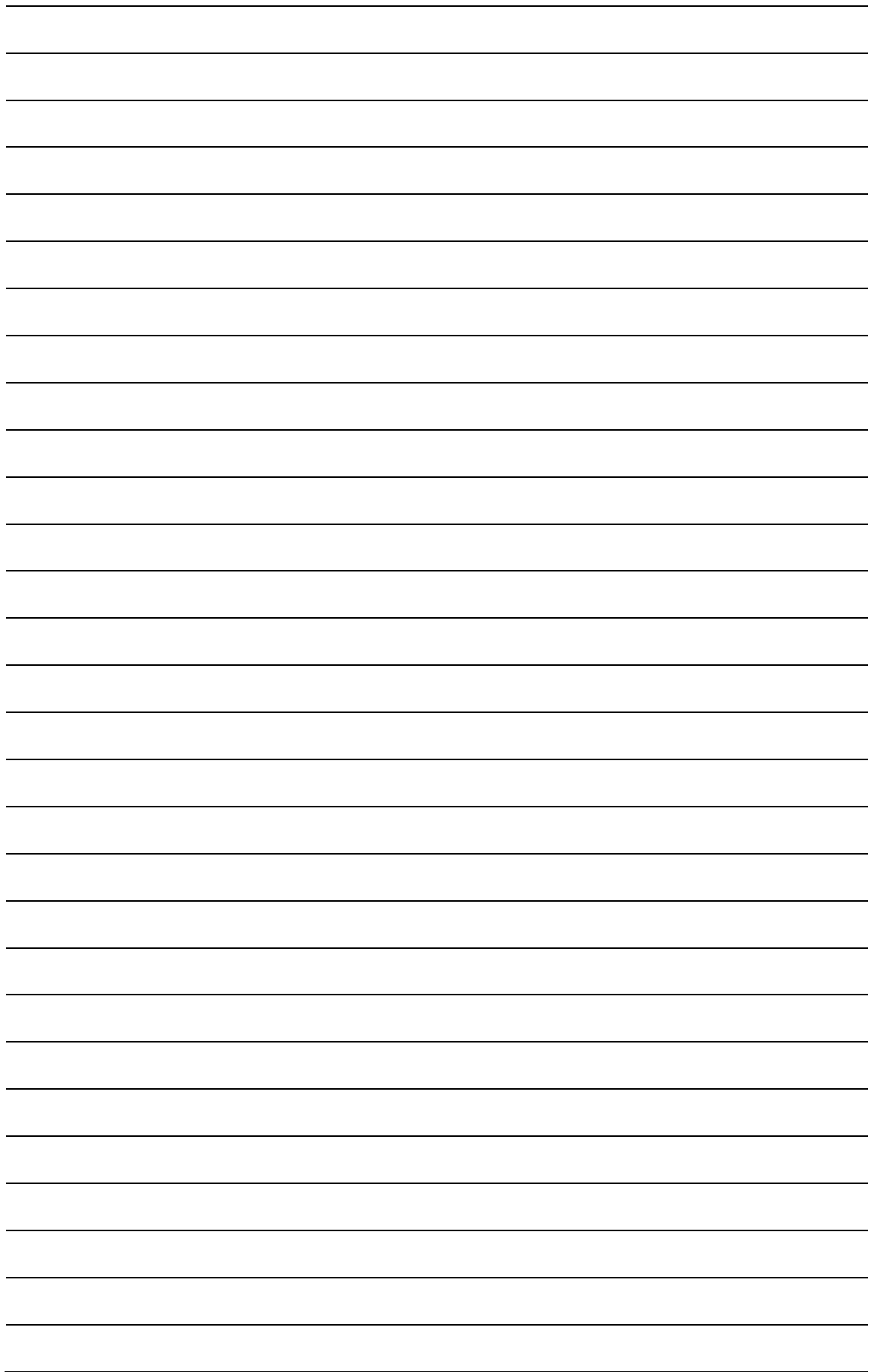
- The manufacturer recommends that the air curtain is thoroughly cleaned and serviced following six months of usage.
- Care must be taken when cleaning the impeller, in order not to affect its balance.
- It is not advisable to use chemical cleaners or aggressive substances, as they could damage the equipment.
- If a part must be replaced, consult the distributor.

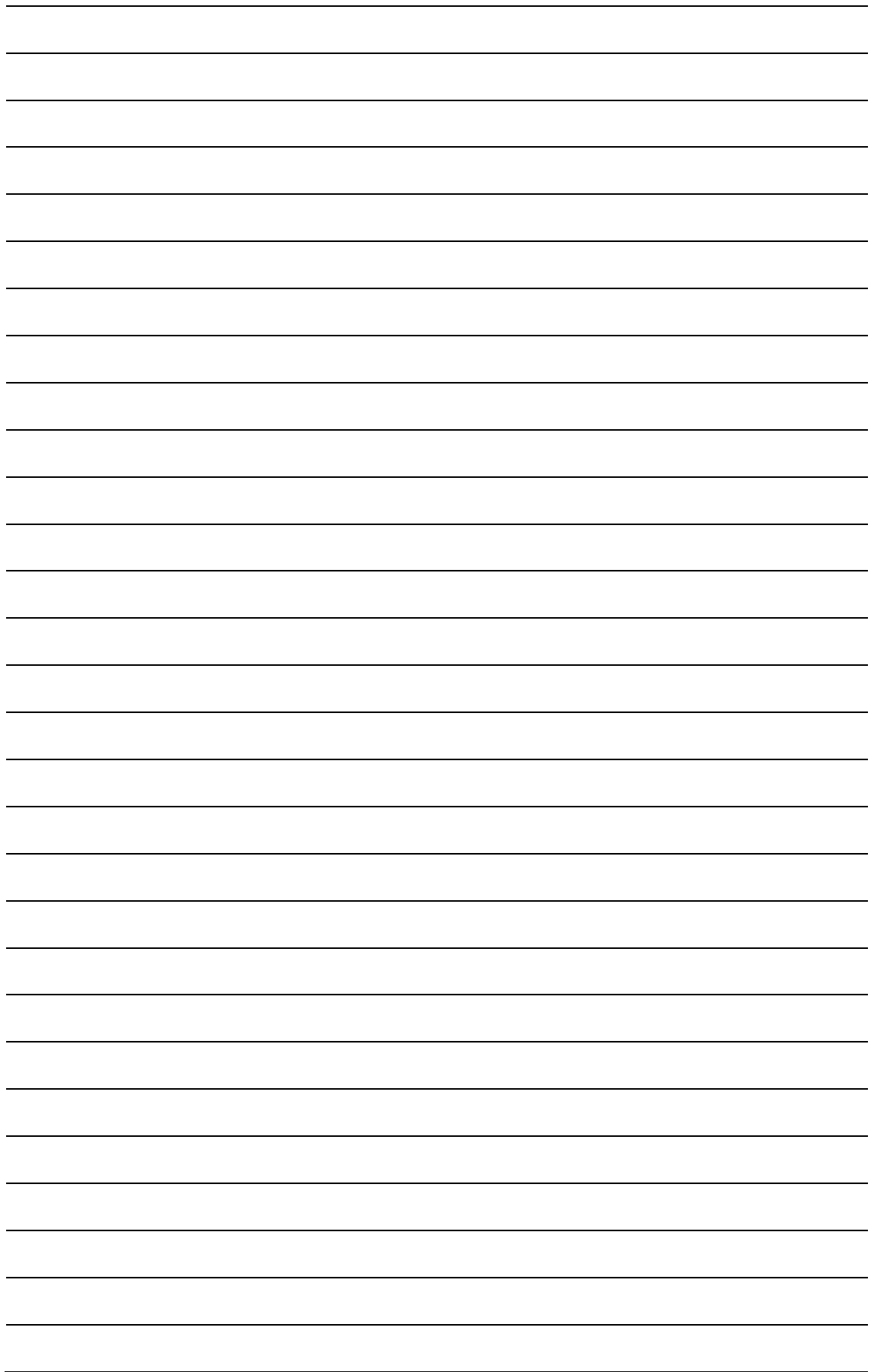
8. Disposal

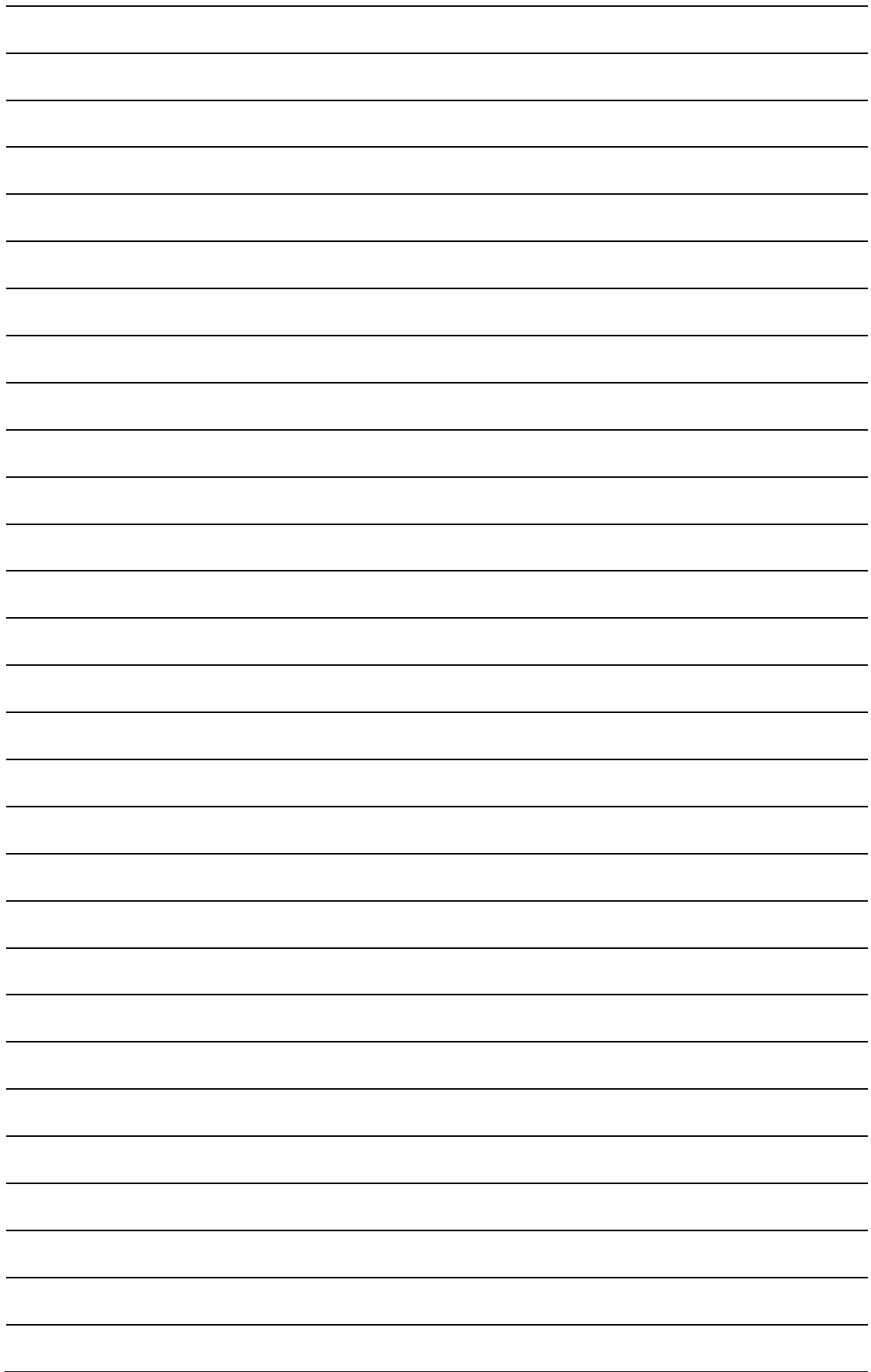
Careless or negligent disposal of the equipment may cause contamination. The disposal process must be carried out in compliance with the standards and regulations applicable in that country.

9. Warranty

Incorrect use of the equipment and failure to observe the instructions in this manual may result in cancellation of the warranty.









HEADQUARTERS

Sodeca, S.L.U.

Pol. Ind. La Barricona

Carrer del Metall, 2

E-17500 Ripoll

Girona, SPAIN

Tel. +34 93 852 91 11

Fax +34 93 852 90 42

General sales: comercial@sodeca.com

Export sales: ventilation@sodeca.com