

Extractor de Aire



Bianco Luce



Manual de Operación

- Gracias por preferir nuestros productos.
- Para un funcionamiento adecuado, por favor lea detenidamente el manual y consérvelo en un lugar seguro.
- En caso de que extravié el Manual del Propietario, por favor visite www.anwo.cl
- Anwo se reserva el derecho a interpretar este manual, el cual estará sujeto a cambios debido a mejoras del producto sin aviso previo.



ADVERTENCIA Siga los requisitos del manual del usuario para garantizar un funcionamiento duradero y sin problemas del ventilador.

Desconecte el ventilador de la fuente de alimentación antes de cualquier operación de conexión, servicio y reparación.

Solo se les permite a los electricistas debidamente calificados con permiso eléctrico válido para las operaciones eléctricas en las unidades con voltaje de operación de hasta 1000 V trabajar en el montaje y mantenimiento después de un estudio cuidadoso del presente manual del usuario.

La red eléctrica monofásica debe cumplir con las normas y estándares eléctricos locales vigentes.

El cableado eléctrico fijo debe estar equipado con un interruptor de circuito automático.

El ventilador debe conectarse a la red eléctrica a través de un interruptor automático QF integrado en el sistema de cableado fijo con el espacio entre los contactos del interruptor en todos los polos no menos de 3 mm. Verifique el ventilador para ver si hay daños visibles del impulsor y la carcasa antes de comenzar la instalación. Las partes internas de la carcasa deben estar libres de objetos extraños que puedan dañar las paletas del impulsor.

Debido a las constantes mejoras, el diseño de algunos modelos puede diferir ligeramente de los descritos en este manual.



Mientras monta el ventilador, evite la compresión de la carcasa, ya que la deformación de la carcasa puede provocar un atasco del motor y un ruido excesivo.

No está permitido el mal uso del ventilador ni ninguna modificación no autorizada.

Tome medidas para evitar la entrada de humo, monóxido de carbono y otros productos de combustión a la habitación a través de conductos de chimenea abiertos u otros dispositivos de protección contra incendios. Se debe proporcionar suficiente suministro de aire para una combustión y escape de gases adecuados a través de la chimenea del equipo de combustión de combustible para evitar el retroceso.

El aire transportado no debe contener polvo u otras impurezas sólidas, sustancias pegajosas o materiales fibrosos.



Siga los requisitos del manual del usuario para garantizar un

ADVERTENCIA funcionamiento duradero y sin problemas del ventilador.

No use el ventilador en un ambiente peligroso o explosivo que contenga bebidas alcohólicas, gasolina, insecticidas, etc.

No cierre ni bloquee la entrada del ventilador ni extraiga los orificios de ventilación para garantizar un flujo eficiente.

No se siente en el ventilador ni coloque objetos sobre él.
El circuito del temporizador está bajo tensión.

Desconecte el ventilador de la fuente de alimentación antes de cualquier operación de ajuste.

El conjunto de entrega de ventilador incluye un destornillador de plástico especialmente diseñado para el ajuste de los parámetros del ventilador.

Use el destornillador de plástico para cambiar el tiempo de retardo de apagado.

Siga los requisitos del manual del usuario para garantizar un



ADVERTENCIA funcionamiento duradero y sin problemas del ventilador.

El producto puede ser utilizado por niños mayores de 8 años y personas con capacidades físicas, sensoriales o mentales reducidas o por falta de experiencia y conocimiento siempre que se les haya supervisado o instruido sobre un uso seguro del producto y entiendan riesgos involucrados.

No permita que los niños jueguen con el producto.

La limpieza y el mantenimiento de los ventiladores solo deben ser realizados por niños bajo la supervisión de un adulto.



Recicle el producto al final de su vida útil.

No deseche el producto con basura municipal sin clasificar.

Lea el manual del usuario cuidadosamente antes de proceder de instalación. El cumplimiento de los requisitos manuales asegura la operación confiable y una larga vida útil de la unidad. Mantenga el manual del usuario disponible mientras usted utiliza la unidad. Puede necesitar volver a leer la información al mantener el producto.

CONJUNTO DE ENTREGA

1. Ventilador - 1 elemento
2. Tornillos y pasadores - 4 elementos
3. Destornillador de plástico (solo para los modelos con temporizador) - 1 artículo
4. Manual del usuario
5. Caja de embalaje

Breve descripción

El producto es un ventilador axial para ventilación de escape de locales pequeños a medianos.

El ventilador está diseñado para la conexión a conductos de aire de 100 mm.

Este modelo de ventilador incluye una válvula trasera que evita que el aire retroceda cuando el ventilador está apagado.

Opciones del ventilador:



S - el ventilador se enciende y apaga con un interruptor de luz



T - Después de apagar el interruptor, por ejemplo, un interruptor de luz, el ventilador sigue funcionando durante un tiempo de retardo de apagado establecido, ajustable de 2 a 30 minutos.

T1 - Después de que el ventilador se enciende con un interruptor externo, por ejemplo, un interruptor de luz, el ventilador se activa en un período de tiempo de retardo de encendido establecido, ajustable de 0 a 2 minutos. Después de que se apaga el interruptor, el ventilador sigue funcionando durante un período de tiempo de retardo de apagado configurado, ajustable de 2 a 30 minutos.



H - El ventilador se enciende cuando la humedad interna excede el nivel establecido, ajustable de 60% hasta 90%.

A medida que el nivel de humedad interna cae por debajo del punto de ajuste, el ventilador sigue funcionando durante un período de tiempo de retardo de apagado establecido, ajustable de 2 a 30 minutos. El ventilador puede encenderse manualmente con un interruptor de luz.

Después de que se apaga el interruptor, el ventilador sigue funcionando durante un período de tiempo de retardo de apagado configurado, ajustable de 2 a 30 minutos.



DIRECTRICES DE OPERACIÓN

El ventilador está clasificado para la conexión a fuentes de alimentación de CA monofásicas: 220-240 V / 50 Hz o 220 240 V / 60 Hz de alimentación, según el tipo de modelo. Para obtener información más detallada, consulte la etiqueta de la carcasa.

El ventilador está clasificado para funcionar a una temperatura ambiente que va desde +1 ° C hasta +45 ° C.

La clasificación de protección de entrada contra el acceso a partes peligrosas y la entrada de agua es IP45.

El ventilador no requiere conexión a tierra.

MONTAJE

El ventilador está diseñado para el montaje en la pared (Fig. 1) o el montaje en el techo (Fig. 2) y la conexión a un pozo de ventilación o un conducto de aire redondo de un diámetro correspondiente.

¡Atención! En caso de montaje vertical, el ventilador debe estar protegido contra la entrada de agua y condensado dentro del ventilador.

No se permite la instalación del ventilador con descarga de aire directa hacia arriba, Fig. 3.

La secuencia de montaje del ventilador se muestra en la Fig. 5 13.

Los diagramas de cableado del ventilador se muestran en la Fig. 14 16.

¡Advertencia! Solo para T1.

Si el temporizador de retardo de encendido fue activado por el interruptor externo, interruptor de luz, sensor de movimiento, pero durante la cuenta atrás del temporizador, la activación se cancela, es decir, el interruptor externo se apaga, el movimiento no se detecta más, el nivel de humedad interna cae por debajo del punto de ajuste y el ventilador funciona en el modo de operación anterior.

MANTENIMIENTO

La periodicidad de mantenimiento del ventilador es al menos una vez cada 6 meses.

Levante los pestillos con cuidado para abrir la cubierta frontal con un destornillador plano, Fig. 19.

Para limpiar el ventilador, use un paño suave o un cepillo mojado en una solución de detergente suave, Fig. 20 21.

¡ADVERTENCIA! Evite el goteo de agua en los componentes eléctricos.

Limpie las superficies del ventilador en seco después de la limpieza.



REGLAS DE TRANSPORTE Y ALMACENAMIENTO

Realice el transporte del paquete original del fabricante por medio de cualquier vehículo de transporte.

Almacene el producto entregado en la caja de embalaje original del fabricante en un local ventilado y seco con una temperatura de +5 ° C a +40 ° C y una humedad relativa inferior al 80%.

El entorno de almacenamiento no debe contener polvo, ácido o vapores alcalinos que puedan causar la corrosión de las piezas del producto.

GARANTÍA DEL FABRICANTE

Por la presente declaramos que el producto cumple con los requisitos de protección esenciales de la Directiva del Consejo Electromagnético 2004/108 / EC, 89/336 / EEC y la Directiva de Baja Tensión 2006/95 / EC, 73/23 / EEC y la Directiva de marcado CE 93/68 / CEE sobre la aproximación de las legislaciones de los Estados miembros sobre compatibilidad electromagnética. Este certificado se emite después de la prueba llevada a cabo en muestras del producto mencionado anteriormente.

El fabricante establece el período de garantía del ventilador 1 año después de la fecha de venta , sujeto a que el cliente cumpla con las reglas de transporte, almacenamiento, montaje y operación.

En caso de mal funcionamiento del ventilador por culpa del fabricante dentro del período de garantía, el cliente tiene derecho a eliminar, de forma gratuita, los defectos mediante la reparación de la garantía.

La reparación de la garantía significa realizar trabajos específicos para eliminar fallas en la operación del ventilador con el fin de garantizar su uso previsto por el usuario dentro del período de garantía.

Los defectos se eliminan mediante la sustitución o reparación del ventilador completo o una parte defectuosa del mismo.

La reparación de la garantía no incluye:

- Mantenimiento de rutina.
- Instalación / desmontaje de ventiladores.
- Configuración del ventilador
- Para beneficiarse de la reparación de la garantía, el usuario debe proporcionar el ventilador, el manual del usuario con la fecha de venta sellada y el documento de pago para confirmar la compra.
- El modelo de ventilador debe cumplir con el indicado en el manual del usuario.
- Póngase en contacto con el vendedor del producto para obtener servicio de garantía, reparación o reemplazo.

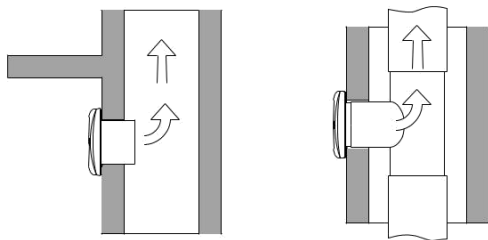
La garantía del fabricante no se aplica a los siguientes casos:

- Incumplimiento del usuario en enviar la unidad con todo el paquete de entrega como se indica en el manual del usuario, incluida la presentación con piezas faltantes previamente desmontadas por el usuario.
- Incompatibilidad del modelo de la unidad y la marca con la información indicada en el embalaje de la unidad y

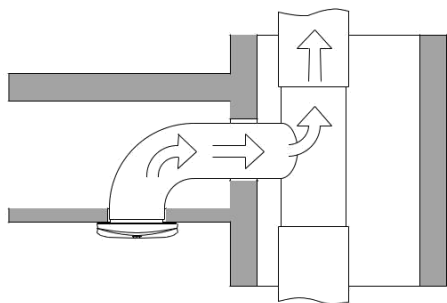
- Incumplimiento del usuario para garantizar el mantenimiento técnico oportuno de la unidad.
- Daño externo a la carcasa (excluyendo modificaciones externas según se requiera para la instalación) y componentes internos causados por el usuario.
- Rediseño o cambios de ingeniería a la unidad.
- Reemplazo y uso de ensamblajes, piezas y componentes no aprobados por el fabricante.
- Uso indebido de la unidad.
- Incumplimiento de las regulaciones de control de la unidad por parte del usuario.
- Conexión del ventilador a la red eléctrica con un voltaje diferente al indicado en el manual del usuario.
- Falla de la unidad debido a sobretensiones en la red eléctrica.
- Reparación discrecional de la unidad por parte del usuario.
- Reparación de la unidad por cualquier persona sin la autorización del fabricante.
- Expiración del período de garantía de la unidad.
- Incumplimiento de las regulaciones de transporte de la unidad por parte del usuario.
- Incumplimiento de las regulaciones de almacenamiento de la unidad por parte del usuario.
- Acciones incorrectas contra la unidad por terceros.
- Falla de la unidad debido a circunstancias de fuerza mayor (incendio, inundación, terremoto, guerra, hostilidades de cualquier tipo, bloqueos).
- Falta de sellos en caso de ser proporcionados por el manual del usuario.
- No enviar el manual del usuario con el sello de la fecha de venta.
- No enviar la tarjeta de garantía.
- No enviar un documento de pago que certifique la compra del ventilador..

SEGUIR LAS REGLAMENTACIONES ESTIPULADAS AQUÍ ASEGURARÁ UNA OPERACIÓN LARGA Y SIN PROBLEMAS DE LA UNIDAD.

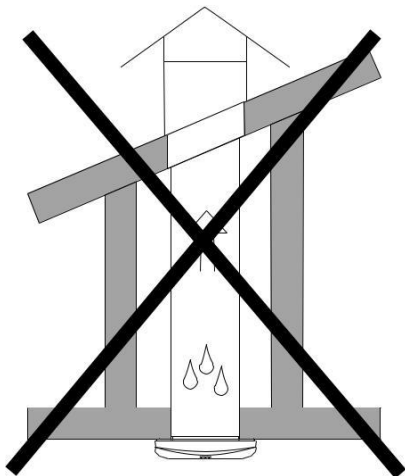
LAS RECLAMACIONES DE LA GARANTÍA DEL USUARIO ESTARÁN SUJETAS A REVISIÓN SOLO CON LA PRESENTACIÓN DE LA UNIDAD, EL DOCUMENTO DE PAGO Y EL MANUAL DEL USUARIO CON EL SELLO DE LA FECHA DE COMPRA.



1

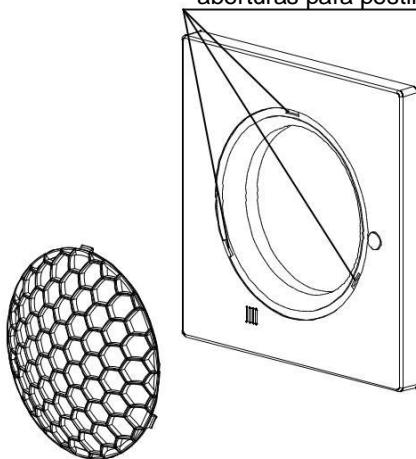


2

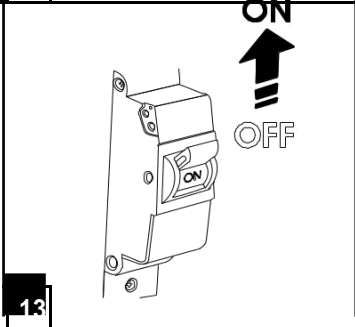
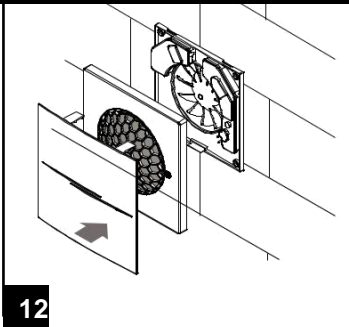
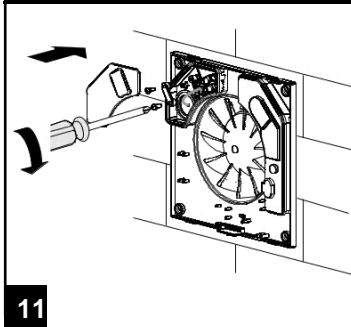
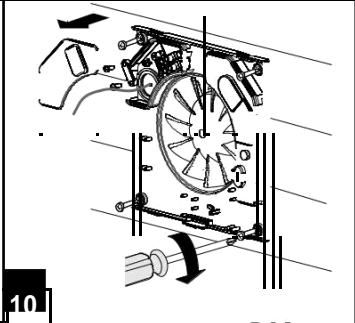
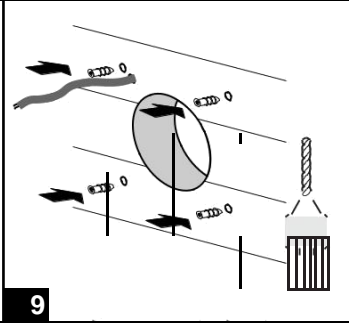
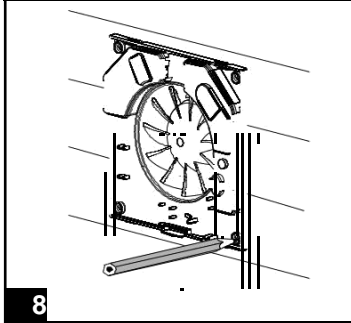
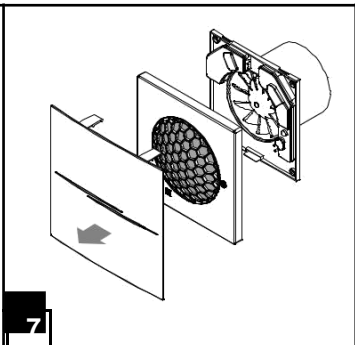
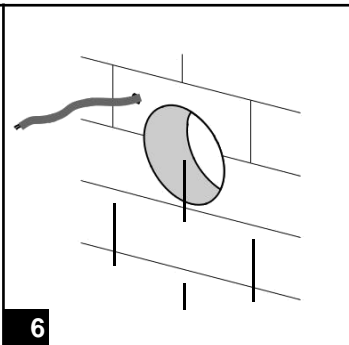
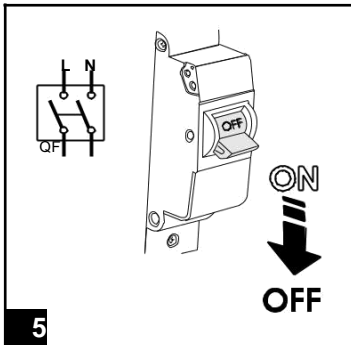


3

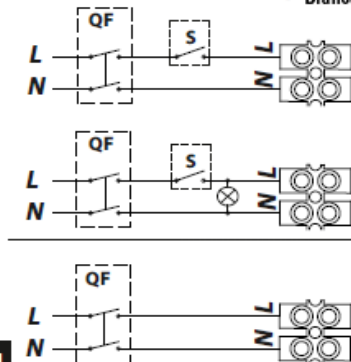
aberturas para pestillos



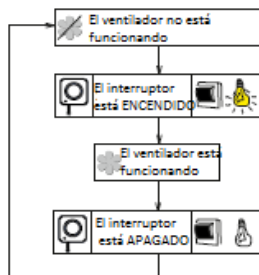
4



Bianco Luce 100

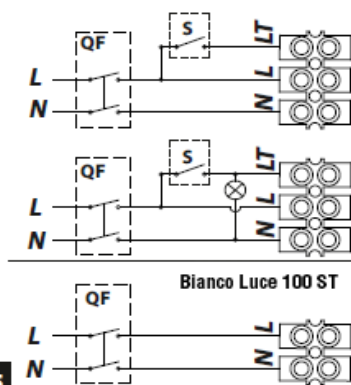


14

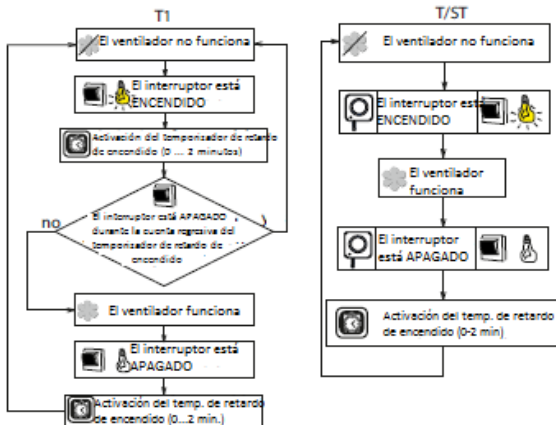


T/T1/ST

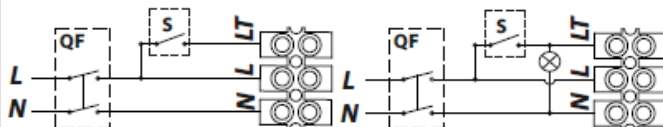
Bianco Luce 100 T/T1



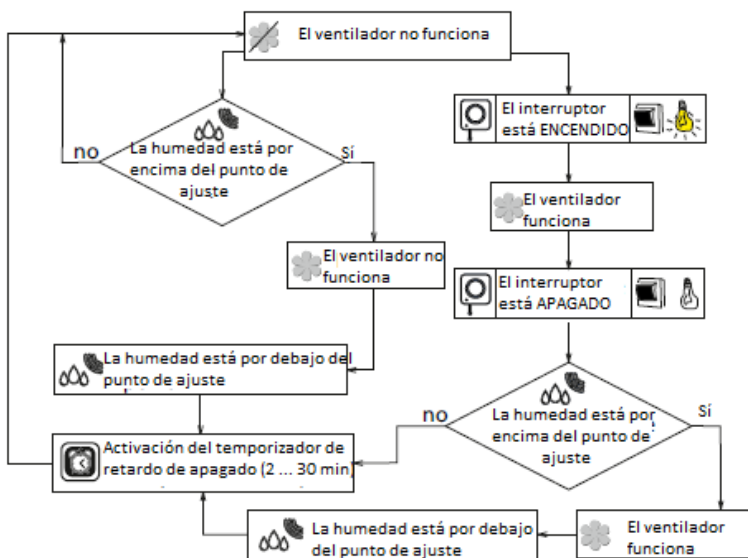
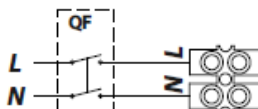
15

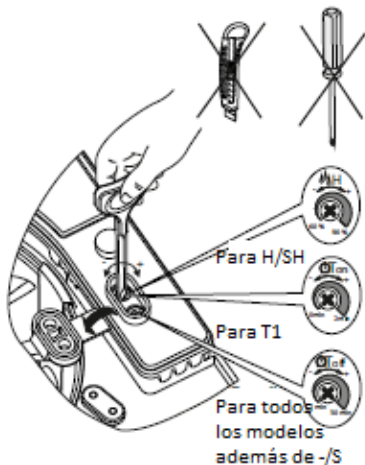


Bianco Luce 100 H



Bianco Luce 100 H





⚙️ H Para ajustar el punto de ajuste de humedad, gire la perilla de control H hacia la derecha para aumentar y hacia la izquierda para disminuir el punto de ajuste del sensor de humedad, ajustable desde 60% hasta 90%.

🕒 T_{on} Para ajustar el tiempo de retardo de encendido del ventilador, gire la perilla de control T_{on} hacia la derecha para aumentar y hacia la izquierda para disminuir para disminuir el tiempo de retardo de encendido respectivamente, ajustable de 0 a 2 minutos.

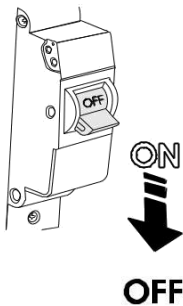
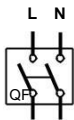
🕒 T_{off} Para ajustar el tiempo de retardo de apagado del ventilador, gire la perilla de control T_{off} hacia la derecha para aumentar y hacia la izquierda para disminuir el tiempo de retardo de apagado, respectivamente, ajustable de 2 a 30 minutos.

¡Advertencia! ¡El circuito del temporizador está bajo tensión de red! Desconecte el ventilador de la fuente de alimentación antes de cualquier operación de ajuste.

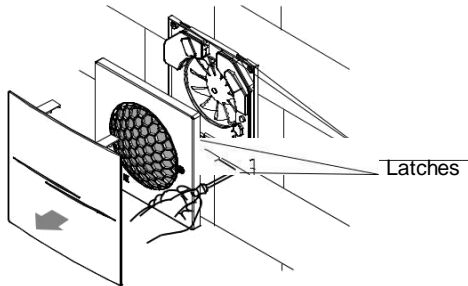
El conjunto de entrega de ventilador incluye un destornillador de plástico especialmente diseñado para ajustar la configuración del ventilador.

Uselo para cambiar el tiempo de retardo de encendido y apagado y el punto de ajuste de humedad.

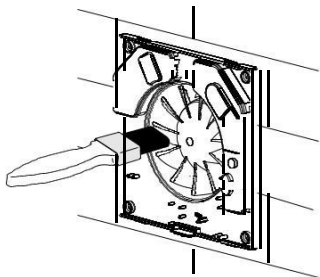
No use un destornillador de metal, una cuchilla, etc. para operaciones de ajuste con el fin de no dañar la placa de circuito.



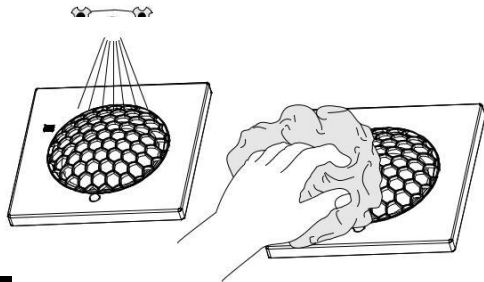
18



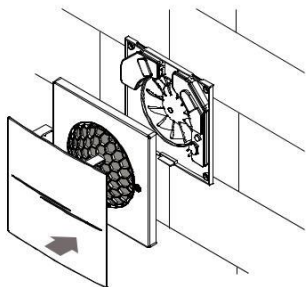
19



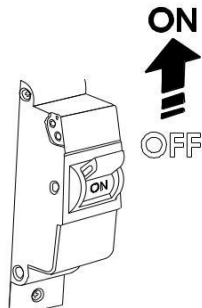
20



21



22



23



ESPECIALISTAS EN CLIMATIZACIÓN

• **Casa Matriz:**

Av. Presidente Eduardo Frei Montalva 17.001, Colina, Santiago. Tel.: (+56 2) 2 989 0000

• **Sucursal La Serena:**

Av. La Cantera 665, Coquimbo. Tel.: (+56 51) 2 312 685

• **Sucursal La Reina:**

La Forja 8731, Parque Industrial La Reina, Santiago. Tel.: (+56 2) 2 989 0500

• **Sucursal Concepción:**

Camino a Penco 3036-A, Galpón D-2, Concepción. Tel.: (+56 41) 2 29 3400

• **Sucursal Temuco:**

Camino al Aeropuerto Maquehue s/n, Temuco. Tel.: (+56 45) 2 953 900

• **Sucursal Pto. Montt:**

Ruta V-505, km 3.5, Camino a Alerce, Puerto Montt. Tel.: (+56 65) 2 231 340

• **Sucursal Viña del Mar:**

Variante Torquemada 340 (Camino Quillota), Viña del Mar. Tel.: (+56 32) 2 359 500

• **Sucursal Las Condes:**

Las Condes 9765 Local 112, Las Condes, Santiago. Tel.: (56-2) 2 979 6341

